

Anwenderhandbuch

xdomea-Viewer

Version
Version 1.0 , 03.12..2009

Inhalt

Anwenderhandbuch: xdomea-Viewer	1
Inhalt	2
Einführung	3
System-Voraussetzungen.....	4
Installation	5
Starten der Anwendung	6
Anwendungsoberfläche	7
Menü	7
Datei-Menü	7
Fenster-Menü	8
Hilfe-Menü	9
Navigator.....	11
Konsole	13
xdomea-Nachricht importieren.....	14
Aufruf über das Hauptmenü	14
Aufruf über das Kontextmenü des Navigators.....	14
Bedienung des Import-Assistenten	15

Einführung

Seit Januar 2009 steht mit xdomea 2.0 ein prozessorientiertes Datenaustauschformat für elektronisches Schriftgut der öffentlichen Verwaltung zur Verfügung. Dieser XÖV-Standard soll den Austausch von Objekten der elektronischen Schriftgutverwaltung zwischen Vorgangsbearbeitungs-, Dokumentenmanagement-, Archivsystemen und Fachverfahren unterschiedlicher Hersteller ermöglichen bzw. vereinfachen.

Der xdomea-Viewer erlaubt i. Ggs. zu vielen herkömmlichen Systemen eine benutzerfreundlich aufbereitete Anzeige der Informationen einer xdomea-Nachricht ohne dass eine Verarbeitung durch geeignete Systeme vorangehen muss. Das Ziel der Bereitstellung des xdomea-Viewers ist es, den Zugang zu elektronischen Akten erheblich zu vereinfachen und damit ihre Akzeptanz und Verbreitung in der öffentlichen Verwaltung zu steigern. Die aufbereiteten Inhalte einer xdomea-Nachricht werden mit HTML und CSS dargestellt und bieten somit die größt mögliche Zugänglichkeit.

Die Zielgruppe des xdomea-Viewers sind Mitarbeiter der öffentlichen Verwaltung, Berater und Verfahrenshersteller im Marktsegment Dokumentenmanagement/Archivierung sowie die breite Öffentlichkeit.

System-Voraussetzungen

Der xdomea-Viewer ist lauffähig unter Windows- (32-bit/x86) und Linux-Systemen (32-bit/x86) mit gtk-Windowing System (bspw. Ubuntu). Weiterhin wird eine Java Runtime Environment 5.0 vorausgesetzt.

Installation

Stellen Sie sicher, dass eine Java Runtime Edition 5.0 auf ihrem Rechner installiert ist. Wenn Sie den xdomea-Viewer mit einer Linux-Distribution benutzen, dann achten Sie darauf, dass Sie in dem Installationsverzeichnis die nötigen Rechte besitzen. Laden Sie die entsprechenden Dateien von der Website des KoopA herunter und entpacken Sie sie in das Installationsverzeichnis.

Starten der Anwendung

Wechseln Sie in das Installationsverzeichnis des xdomea-Viewers. Starten Sie unter Windows den xdomea-Viewer mit Hilfe der Datei viewer.exe. Unter Linux empfiehlt es sich die Anwendung über die Kommandozeile zu starten:

```
cd xdomea-viewer
export GTK_NATIVE_WINDOWS=1
./viewer
```

Beim Start der Anwendung erscheint der Startbildschirm:



Beim erstmaligen Ausführen der Anwendung wird die Angabe eines Arbeitsverzeichnisses erwartet. Die Anwendung kann nicht ohne ein Arbeitsverzeichnis ausgeführt werden. Die folgende Abbildung zeigt den Dialog für die Auswahl des Arbeitsverzeichnisses:



Wählen Sie im Feld Arbeitsverzeichnis ein beliebiges Verzeichnis aus, in dem Sie Schreibrechte haben. Setzen Sie ggf. den Haken in der Checkbox "diese Einstellung speichern" um bei zukünftigen Starts der Anwendung automatisch wieder diese Einstellung zu verwenden und nicht erneut danach gefragt zu werden.

Nach der Auswahl des Arbeitsverzeichnisses wird die Anwendungsoberfläche angezeigt.

Anwendungsoberfläche

Menü

Das Hauptmenü (**Datei Fenster Hilfe**) der Anwendung besteht aus drei Untermenüs:

- dem Datei-Menü
- dem Fenster-Menü
- dem Hilfe-Menü

Datei-Menü

Unterhalb des Datei-Menüs befinden sich Einträge zur Kontrolle der Anwendung:



Die folgende Tabelle beschreibt jeden Menüeintrag kurz:

Menüeintrag	Beschreibung
Arbeitsverzeichnis wechseln	ruft ein Untermenü zum Wechseln des Arbeitsverzeichnisses auf *
Neustarten	startet die Anwendung neu
Importieren	öffnet den Import-Assistenten
Beenden	beendet die Anwendung

* der Dialog zum Wechseln des Arbeitsverzeichnisses erreichen Sie durch einen Klick auf "Anderer":



In diesem Dialog können Sie einen neuen Speicherort für Ihr Arbeitsverzeichnis

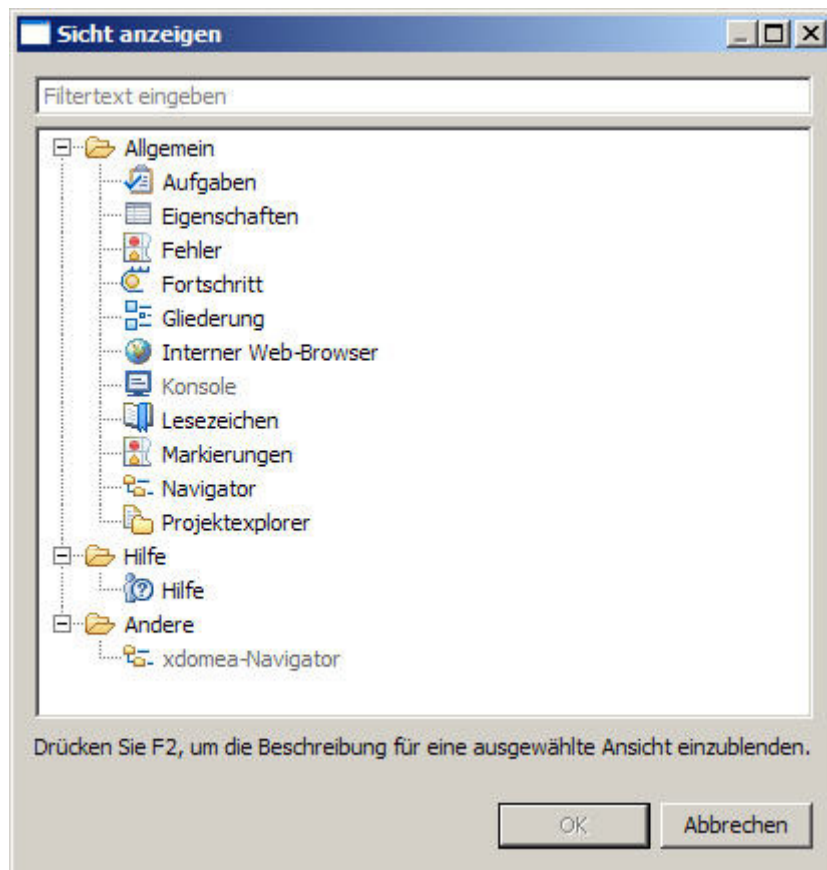
angeben. In Ihrem Arbeitsverzeichnis werden alle Daten zu den xdomea-Nachrichten gespeichert, die Sie sich mit der Anwendung ansehen (importieren). Weiterhin werden auch die Anpassungen, die Sie an der Anwendungsoberfläche vornehmen darin gespeichert.

Fenster-Menü

Das Fenster-Menü hat nur einen Eintrag:

Zeige Ansichten Alt+Umschalttaste+Q,Q

Dieser Eintrag führt zu einem Dialog mit einer Übersicht aller vorhandenen Ansichten.



Verblasste Einträge werden bereits angezeigt und können kein weiteres Mal zur Anwendungsoberfläche hinzugefügt werden. Bei einem Doppelklick auf eine der übrigen Ansichten öffnet sie sich in dem dafür vorgesehenen Bereich. So können geschlossene Ansichten leicht wieder aktiviert werden.

Hilfe-Menü

Unterhalb des Hilfe-Menüs befinden sich Einträge mit weiteren der Informationen zur Anwendung:



Die folgende Tabelle beschreibt jeden Menüeintrag kurz:

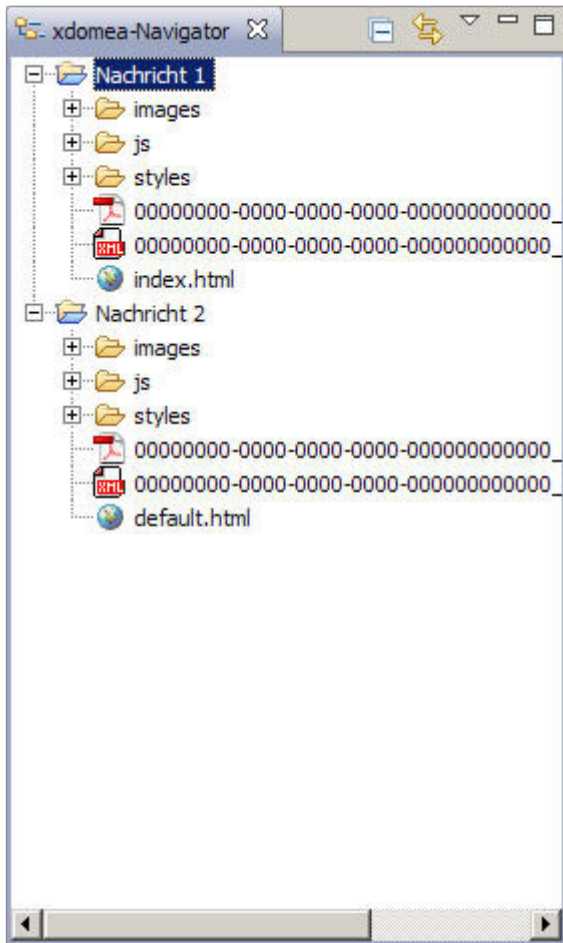
Menüeintrag	Beschreibung
Willkommen	zeigt den Willkommensbildschirm an
Inhalt der Hilfetexte	ruft die Hilfe der Anwendung auf
Suchen	blendet die Ansicht zum Durchsuchen der Hilfe der Anwendung ein
Dynamische Hilfe	blendet die kontextsensitive Hilfe der Anwendung als Ansicht ein
Info über xdomea-Viewer	zeigt die Version und Lizenzinformationen zur Anwendung an
Software-Updates	ruft ein Untermenü zur Aktualisierung der Anwendung auf. Zur Zeit wird die automatische Aktualisierung nicht unterstützt, daher sind alle Einträge in dem Untermenü nicht anwählbar.
Hilfe für Tastaturbelegungen	blendet eine Schnellübersicht zur Tastaturbelegung ein *

* die Schnellübersicht zeigt alle aktiven Tastenkürzel an:

Aktive Sicht oder aktiven Editor maximieren	Strg+M
Aktualisieren	F5
Alle speichern	Strg+Umschalttaste+S
Alles ausblenden	Strg+Umschalttaste+Numerischer Tastenblock Divisionszeichen
Alles auswählen	Strg+A
Alles erstellen	Strg+B
Alles schließen	Strg+Umschalttaste+W
Anzeigen in...	Alt+Umschalttaste+W
Ausschneiden	Umschalttaste+Löschen
Beenden	Strg+X
Drucken	Strg+P
Editor aktivieren	F12
Eigenschaften	Alt+Eingabe
Einfügen	Strg+V
Hilfe für Tastenbelegung anzeigen	Strg+Umschalttaste+L
Inhaltshilfe	Strg+Leertaste
Kontextinformationen	Strg+Umschalttaste+Leertaste
Kopieren	Strg+C
Letzte Bearbeitungsposition	Strg+Q
Löschen	Löschen
Menü 'Neu'	Alt+Umschalttaste+N
Neu	Strg+N
Next Sub-Tab	Alt+Bild ab
Nächste	Strg+.
Nächste Perspektive	Strg+F8
Nächste Seite	Alt+F7
Nächste Sicht	Strg+F7
Nächster Editor	Strg+F6
Previous Sub-Tab	Alt+Bild auf
Protokoll zurück	Alt+Nach links
Ressource öffnen	Strg+Umschalttaste+R
Rückgängig	Strg+Z
Schließen	Strg+W
Schnellkorrektur	Strg+1
Schnellwechseleditor	Strg+F

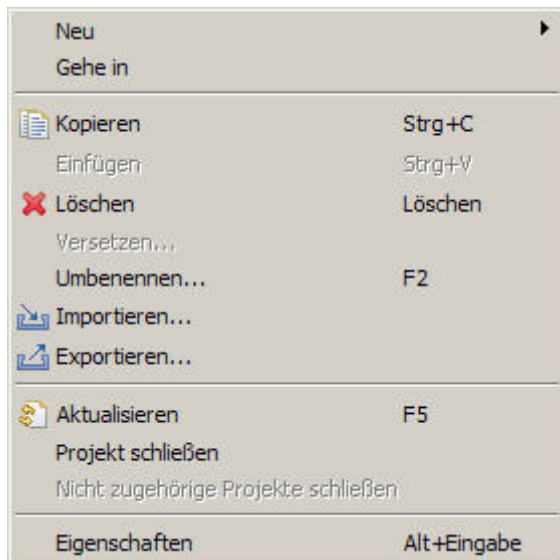
Navigator

Der Navigator stellt alle aktuell importierten xdomea-Nachrichten dar:



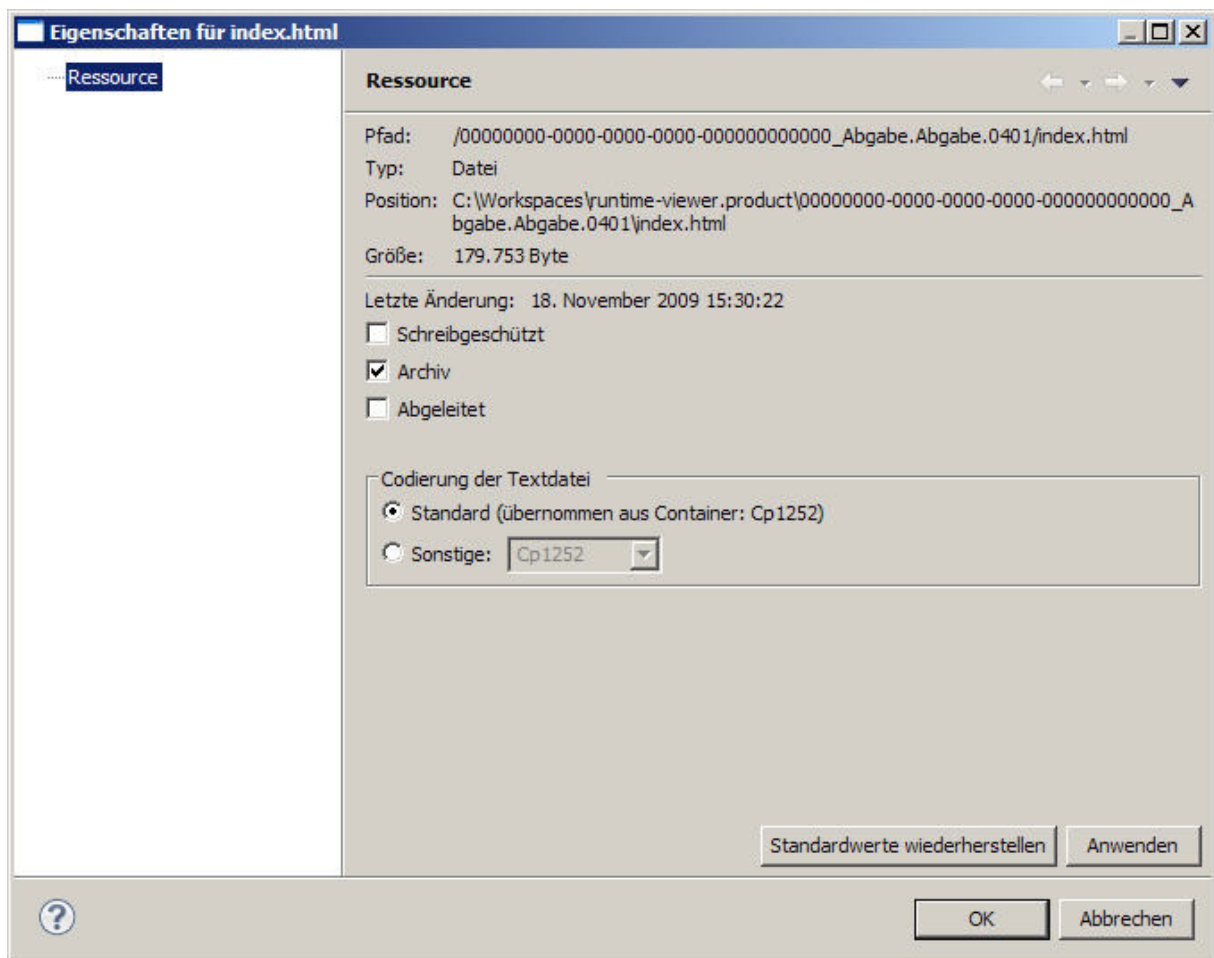
Unterhalb jeder xdomea-Nachricht befinden sich alle Dateien aus der sie ursprünglich bestand. Zusätzlich werden alle Dateien angezeigt, die für die Darstellung der Inhalte benötigt werden. I. d. R. sind das HTML-, CSS- und Bild-Dateien.

Durch einen Rechtsklick auf die jeweilige xdomea-Nachricht öffnet sich folgendes Kontextmenü:



Die Einträge des Kontextmenüs sind selbsterklärend. Daher wird an dieser Stelle nicht weiter darauf eingegangen.

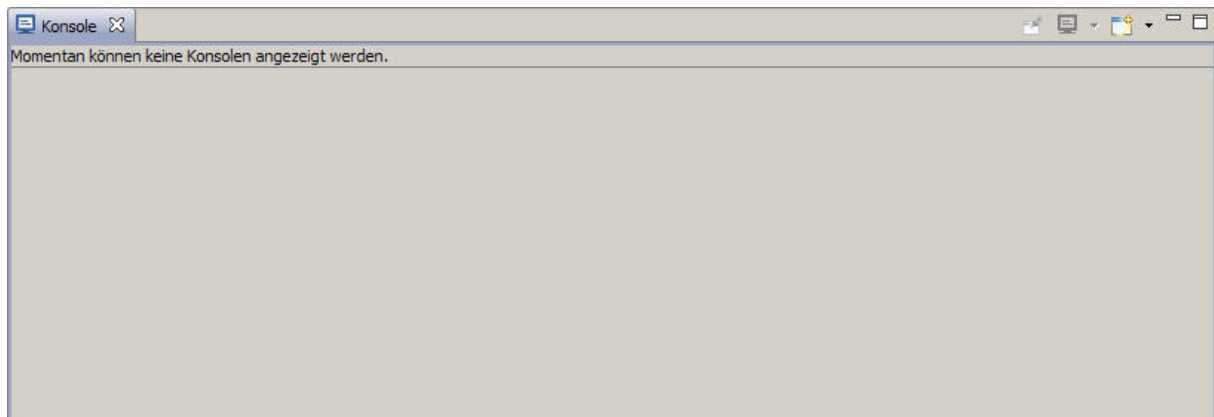
Klickt man auf den Eintrag "Eigenschaften", dann werden in einem neuen Fenster relevante Metadaten zu der ausgewählten Resource (das kann das ganze Projekt oder nur eine Datei oder ein Ordner aus dem Projekt sein) angezeigt:



In dem Fenster lässt sich beispielsweise der Speicherort der jeweiligen Resource ablesen.

Konsole


Die Konsole gibt Status-Meldungen der Anwendung - insbesondere im Zusammenhang mit dem Importvorgang einer xdomea-Nachricht - aus. Nach dem Aufruf der Anwendung stehen noch keine Informationen hierzu zur Verfügung. Daher ist die Konsole zunächst leer:



Bei einem Importvorgang wird die Konsole mit Status-Meldungen zum Fortschritt gefüllt. Die Konsole wird dabei automatisch eingeblendet. I. d. R. geht der Import einer Nachricht so schnell, dass Sie die Status-Meldungen erst nach dem Importvorgang bemerken werden. Die folgende Abbildung zeigt eine Konsole mit positiven Status-Meldungen:



Sie können, falls der Import einer xdomea-Nachricht fehlgeschlagen ist, anhand der Status-Meldungen die Ursache dafür nachvollziehen.

Sollten Sie mehrere Importvorgänge nacheinander durchführen, können die Status-Meldungen in der Konsole schnell unübersichtlich werden. Mit dem Löschen-Button () im rechten oberen Bereich der Ansicht können Sie die Inhalte der Konsole bequem löschen.

xdomea-Nachricht importieren

Der Import einer xdomea-Nachricht erfolgt mit Hilfe eines Import-Assistenten. Dieser Import-Assistent kann sowohl über das Hauptmenü als auch über das Kontextmenü des Navigators aufgerufen werden.

Aufruf über das Hauptmenü

Gehen Sie in das Hauptmenü und öffnen Sie das Untermenü "Datei". Die folgende Abbildung zeigt die Einträge des Untermenüs "Datei":

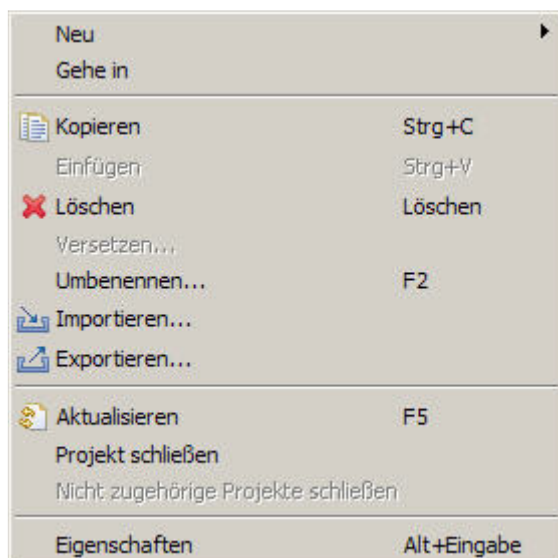


Wählen Sie den Eintrag "Importieren" aus.

Überspringen Sie den nächsten Punkt des Inhaltsverzeichnisses und lesen Sie die Erläuterungen zum [Import-Assistenten](#).

Aufruf über das Kontextmenü des Navigators

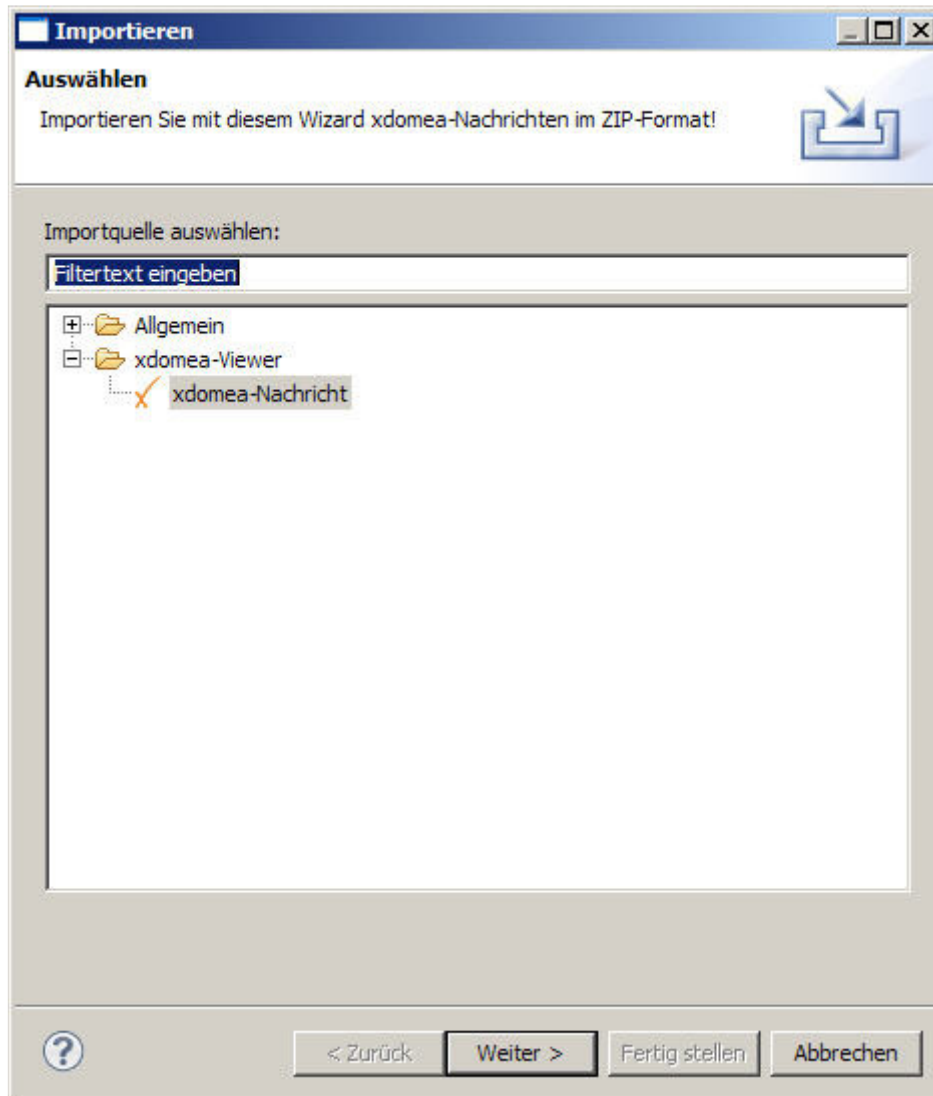
Klicken Sie in einem leeren Bereich des Navigator mit der rechten Maustaste, um das Kontextmenü des Navigators aufzurufen. Die folgende Abbildung zeigt die Einträge des Kontextmenü:



Wählen Sie den Eintrag "Importieren aus".

Bedienung des Import-Assistenten

Über das [Hauptmenü](#) und das [Kontextmenü des Navigators](#) erreichen Sie folgendes Fenster:



Wählen Sie den Eintrag "xdomea-Nachricht" unterhalb des Eintrags "xdomea-Viewer" und klicken Sie auf weiter. Danach gelangen Sie zum zweiten Schritt des Assistenten:

Im zweiten Schritt des Assistenten müssen Sie eine xdomea-konforme ZIP-Datei als xdomea-Nachricht auswählen. Klicken Sie auf "Durchsuchen" um zum Speicherort der xdomea-Nachricht zu navigieren. Alternativ können Sie den Speicherort auch in das dafür vorgesehene Textfeld eingeben.

Projekteinstellungen: Sie können die Einstellung zum Projektnamen ändern. Dies ist bspw. erforderlich, wenn bereits eine xdomea-Nachricht mit dem angegebenen Dateinamen importiert wurde. Deaktivieren Sie hierzu die Checkbox "benutze Dateinamen als Projektname" und tragen Sie im daraufhin aktivierten Feld "Projektname" einen gültigen Wert ein.

Transformierung: Weiterhin können Sie den Dateinamen der zur Darstellung der Inhalte der xdomea-Nachricht genutzten Datei ändern. Standardmäßig ist dieser auf index.html festgelegt. Wenn Sie einen anderen Dateinamen wünschen, dann deaktivieren Sie bitte auch hier die Checkbox "benutze standardisierten Dateinamen für das Transformationsergebnis" und tragen Sie im daraufhin aktivierten Feld "Dateiname" einen gültigen Wert ein.